



ФГБОУ ВО «НИУ «МЭИ»

ПСП
06064-19

Выпуск 1

Изменение 0

Экземпляр №1

Лист 1/19

УТВЕРЖДЕНО

Ученым Советом НИУ «МЭИ»

_(подпись)___ Н.Д. Рогалев

"_26_" __апреля___ 2019 г.

ПОЛОЖЕНИЕ

о кафедре релейной защиты и автоматизации энергосистем

ПСП 06064-19

Москва 2019

	ФГБОУ ВО «НИУ «МЭИ»			ПСП 06064-19
	<i>Выпуск 1</i>	<i>Изменение 0</i>	<i>Экземпляр №1</i>	<i>Лист 2/19</i>

ПРЕДИСЛОВИЕ

1. ПОЛОЖЕНИЕ РАЗРАБОТАНО КАФЕДРОЙ РЕЛЕЙНОЙ ЗАЩИТЫ И АВТОМАТИЗАЦИИ ЭНЕРГОСИСТЕМ В СООТВЕТСТВИИ СО СТАНДАРТОМ СТО СМК 4.2.3-02-2014 «УПРАВЛЕНИЕ ПОЛОЖЕНИЯМИ О СТРУКТУРНЫХ ПОДРАЗДЕЛЕНИЯХ И ДОЛЖНОСТНЫМИ ИНСТРУКЦИЯМИ».

2. УТВЕРЖДЕНО УЧЕНЫМ СОВЕТОМ МЭИ, ПРОТОКОЛ № 04/19 ОТ « 26 » __04__ 2019 ГОДА.

3. ВВЕДЕНО ВЗАМЕН ПСП 06064-15, ПСП 06064-11.

Содержание

1 Общие положения	3
2 Структура	7
3 Задачи	8
4 Функции	11
5 Взаимоотношения. Связи	12
6 Права	18
7 Ответственность	18
Лист регистрации изменений	19

Сокращения

В настоящем положении используются следующие сокращения:

- ГЭК – Государственная Экзаменационная Комиссия;
- ФГОС ВО – федеральный государственный образовательный стандарт высшего образования;
- ДПУ – документированные процедуры управления (СТО СМК, МИ СМК и ИСМК);
- ИЭЭ – Институт электроэнергетики МЭИ;
- КР – контрольная работа;
- ЛР – лабораторная работа;
- МИ – методическая инструкция;
- НД – нормативная документация;
- НИР – научно-исследовательская работа;
- НИОКР – научно-исследовательская и опытно-конструкторская работа;
- НИЧ – научно-исследовательская часть;
- ОЗиПФО – отдел занятости и практических форм обучения;
- ОИСМ – отдел интегральной системы менеджмента;
- ОМО УКО – отдел методического обеспечения и управления качеством образования;
- ПОУ – платные образовательные услуги;
- ППС – профессорско-преподавательский состав;
- ПУЭ – правила устройства электроустановок;
- РЗиАЭ – релейная защита и автоматизация энергосистем;
- СМК – система менеджмента качества;
- СТО – стандарт организации;

	ФГБОУ ВО «НИУ «МЭИ»			ПСП 06064-19
	<i>Выпуск 1</i>	<i>Изменение 0</i>	<i>Экземпляр №1</i>	<i>Лист 3/19</i>

ВКР – выпускная квалификационная работа
АСКУЭ – автоматизированные системы контроля и учета электроэнергии
ТД – техническая документация;
ТМЦ – товарно-материальные ценности;
УУ – учебное управление;

1 Общие положения

1.1 Настоящее Положение распространяется на кафедру релейной защиты и автоматизации энергосистем федерального государственного бюджетного образовательного учреждения высшего образования «Национальный исследовательский университет «МЭИ» (кафедра РЗиАЭ ФГБОУ ВО «НИУ «МЭИ») и устанавливает её основные задачи, функции, состав, структуру, права, ответственность, порядок организации деятельности, а также порядок взаимодействия с другими подразделениями МЭИ и сторонними организациями.

1.2 Кафедра РЗиАЭ ФГБОУ ВО «НИУ «МЭИ» (далее по тексту – кафедра) является структурным подразделением МЭИ и подчиняется директору ИЭЭ. Кафедра является выпускающей.

1.3 Кафедру возглавляет заведующий, избираемый Ученым советом МЭИ тайным голосованием на срок не более пяти лет из числа специалистов соответствующего профиля, и утверждаемый в должности приказом ректора в соответствии с Уставом МЭИ.

Право постановки вопроса о досрочном освобождении от должности заведующего кафедрой принадлежит ректору, директору института, и (или) членам Ученого совета ИЭЭ в соответствии с положением о Порядке выбора заведующего кафедрой.

Обязанности заведующего кафедрой во время его отсутствия возлагаются на первого заместителя заведующего кафедрой распоряжением заведующего кафедрой (копии распоряжения передаются в дирекцию ИЭЭ и в УМУ).

Заведующий кафедрой избирается из числа лиц ППС, как правило, имеющих ученую степень или звание и обладающие необходимыми знаниями в предметной области и в области менеджмента качества, необходимыми для обеспечения выполнения Политики и Целей МЭИ в области качества.

1.4 Кафедра может быть ликвидирована приказом ректора на основании решения Ученого совета МЭИ и ученого совета ИЭЭ, в соответствии с Уставом МЭИ.

1.5 Структура и штат кафедры, а также изменения к ним утверждаются ректором.

1.5.1 Организационная структура кафедры приведена в разделе 2 настоящего Положения. Структура кафедры связана с тремя направлениями деятельности: учебно-методическая работа, научно-исследовательская работа, техническое обеспечение.

1.5.2 Распределение полномочий и ответственности.

Первый заместитель заведующего кафедрой является ответственным за связь с внешними организациями: школами (лицеями, колледжами), предприятиями (работодателями и выпускниками) и за воспитательную работу. Первый заместитель заведующего кафедрой назначается приказом ректора по представлению заведующего кафедрой.

Заместитель заведующего кафедрой по учебной работе является ответственным за организацию учебного процесса на кафедре. Обязанности заместителя заведующего кафедрой по учебной работе возлагаются на преподавателя кафедры распоряжением заведующего кафедрой (копии распоряжения передаются в дирекцию ИЭЭ и в УУ).

Заместитель заведующего кафедрой по научной работе является ответственным за организацию научно-исследовательской работы кафедры. Обязанности заместителя заведующего кафедрой по научной работе возлагаются на преподавателя или научного сотрудника кафедры распоряжением заведующего кафедрой (копии распоряжения передаются в дирекцию ИЭЭ и в научное управление).

Административным руководителем технического состава кафедры является заведующий лабораторией, который несет ответственность за техническое состояние учебных и научных лабораторий кафедры, а также за подготовку финансовой документации кафедры. Заведующий лабораторией назначается приказом ректора по представлению заведующего кафедрой. На заведующего лабораторией приказом ректора возлагается ответственность за материальные ценности кафедры (с заключением договора о полной индивидуальной материальной ответственности).

Ученый секретарь кафедры является ответственным за ведение общей документации кафедры. Обязанности Ученого секретаря кафедры возлагаются на сотрудника кафедры распоряжением заведующего кафедрой.

Уполномоченный по качеству является ответственным за управление документацией кафедры, связанной с учебным процессом. Обязанности уполномоченного по качеству возлагаются на ученого секретаря кафедры.

Обязанности ответственного за издательскую деятельность кафедры возлагаются на преподавателя кафедры распоряжением заведующего кафедрой.

В штат кафедры входят профессора, доценты, старшие преподаватели, ассистенты, научные сотрудники, инженеры, лаборанты, учебные мастера. Права, обязанности, ответственность, требования к квалификации персонала кафедры приведены в соответствующих должностных инструкциях.

На должности учебно-вспомогательного персонала сотрудники зачисляются приказом ректора института в соответствии с трудовым законодательством.

Права, обязанности, ответственность, требования к квалификации персонала кафедры приведены в соответствующих должностных инструкциях.

1.6 В своей деятельности кафедра руководствуется:

- действующим законодательством Российской Федерации (законами РФ «Об образовании в Российской Федерации», «О науке и государственной научно-технической политике», «О техническом регулировании», «О защите прав потребителей»);

- Трудовым кодексом Российской Федерации;

- приказами и распоряжениями Министерства науки и высшего образования РФ;

- уставом МЭИ;

- приказами и распоряжениями ректора МЭИ, другими локальными нормативными актами МЭИ;

- решениями Ученого совета МЭИ и ИЭЭ, распоряжениями директора ИЭЭ;

- настоящим Положением.

Политика кафедры в области качества соответствует политике МЭИ в целом, изложенной в «**Политика МЭИ в области качества**» и направлена на достижение поставленной цели путем решения следующих задач, влияющих на качество образовательного процесса, научной и инновационной деятельности и их результатов:

- обеспечение высокой квалификации и мотивации профессорско-преподавательского, научного и вспомогательного персонала кафедры посредством создания и реализации системы персональной оценки труда каждого работающего;

- обеспечение качества обучения студентов посредством совершенствования процедур обучения и создания положительной мотивации студентов к обучению;

- непрерывное улучшение качества учебно-методического и материально-технического обеспечения образовательного процесса, а также внедрение современных технологий обучения;

- увеличение объемов и расширение сферы научно-исследовательской и инновационной деятельности кафедры, как основы для привлечения дополнительных ресурсов, повышения квалификации и практических навыков персонала и обеспечения базы для образовательного процесса и подготовки кадров высшей квалификации;

- создание системы постоянного профессионального обучения в области менеджмента качества сотрудников кафедры;
- совершенствование системы управления кафедрой на основе современных методов менеджмента организации;
- совершенствование системы материального и финансового обеспечения, а также социальной защищенности сотрудников кафедры.

1.7 Деятельность кафедры финансируется из бюджетных ассигнований и внебюджетных источников.

1.8 Процессы кафедры

В таблице 1 представлены процессы кафедры в соответствии с руководством по качеству МЭИ и функциями кафедры.

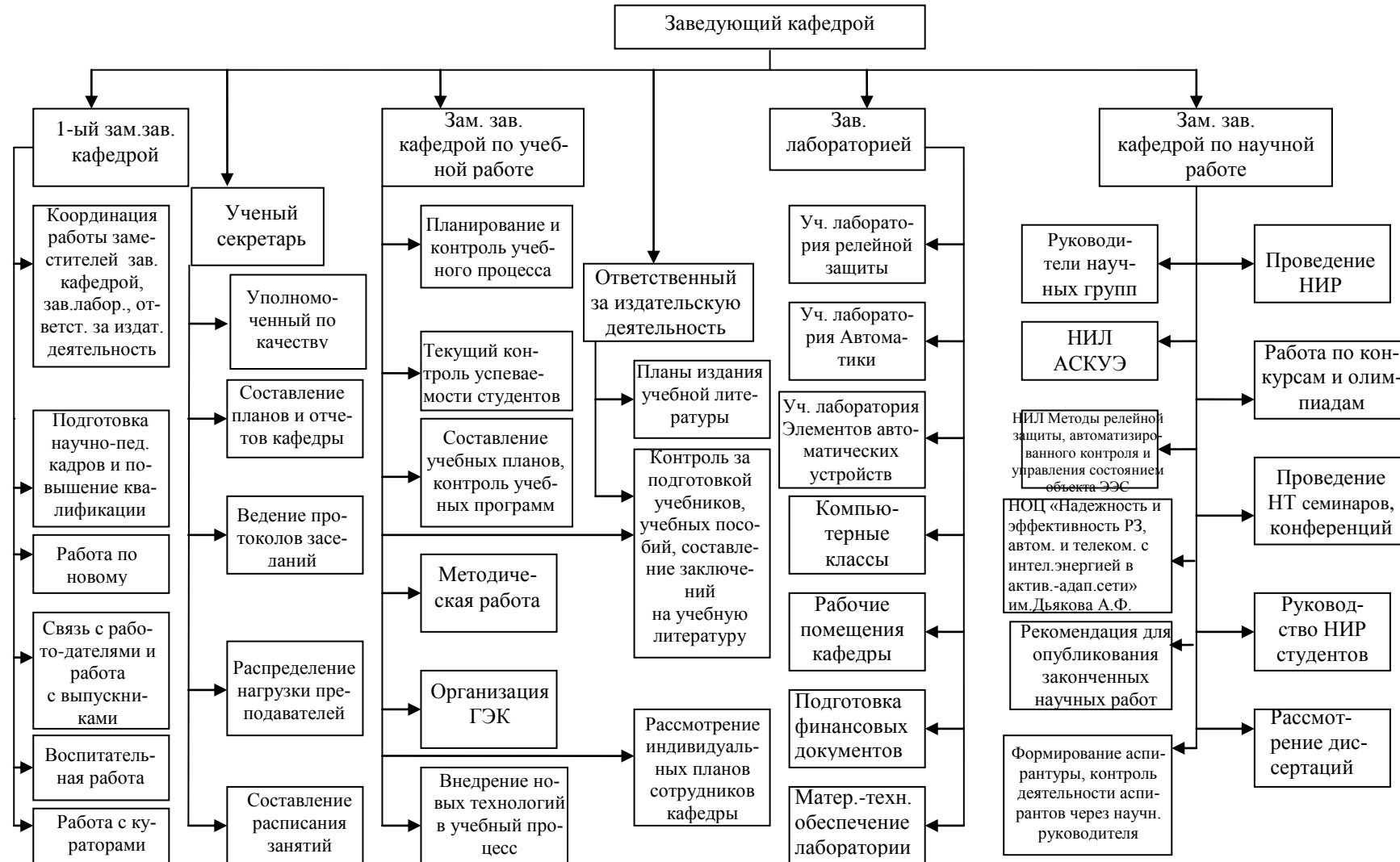
Таблица 1 – Процессы кафедры

Процессы	Ответственный от кафедры РЗиАЭс Исполнители
Процессы СМК МЭИ	
1 М _{2,4} Менеджмент планирования	Зав. кафедрой Заместители зав. кафедрой Ученый секретарь – уполном. по качеству
2 М _{1,13} Управление документами (участие)	Ученый секретарь – уполном. по качеству
3 М _{1,14} Управление записями (участие)	Ученый секретарь – уполном. по качеству
4 М _{5,3} Мониторинг и измерение процессов (участие)	Зав. кафедрой Заместители зав. кафедрой Ученый секретарь – уполном. по качеству
5 М _{5,2} Внутренние аудиты (участие)	Зав. кафедрой Ученый секретарь – уполном. по качеству
6 М _{5,5} Анализ данных (участие)	Зав. кафедрой Заместители зав. кафедрой Ученый секретарь – уполном. по качеству
7 М _{5,6} Улучшение (участие в разработке и выполнении корректирующих и предупреждающих действий)	Зав. кафедрой Заместители зав. кафедрой Ученый секретарь – уполном. по качеству
8 Б _{4,1} Планирование процессов жизненного цикла продукции <ul style="list-style-type: none"> • Участие в разработке учебных планов, программ учебных курсов, планов выполнения НИР 	Зав. кафедрой Заместители зав. кафедрой Ученый секретарь – уполном. по качеству
9 Б _{4,2} Маркетинг. Участие в сборе информации: <ul style="list-style-type: none"> • о потребности общества и государства в выпускниках кафедры; • о требованиях потребителей и возможности их выполнения; • об удовлетворённости потребителей. 	Зав. кафедрой Первый зам. зав. кафедрой
10 Б _{4,3} Управление проектированием и разработкой <ul style="list-style-type: none"> • Участие в разработке методических пособий, учебников, презентаций, выполнении НИР. 	Зав. кафедрой Заместители зав. кафедрой
11 Б _{4,4} Приём на обучение <ul style="list-style-type: none"> • Участие в работе приемной комиссии. 	Представитель кафедры в приемной комиссии
12 Б _{4,5.1} Управление образовательными процессами <ul style="list-style-type: none"> • Реализация образовательных программ высшего образования по профильным направлениям и профилям в соответствии с ФГОС; • Подготовка и переподготовка кадров по заказам (договорам/ контрактам) от организаций в рамках многоуровневой системы подготовки и повышения квалификации; • Воспитательная работа со студентами; • Подготовка научно-педагогических кадров высшей квалификации (кандидатов и докторов наук). 	Зав. кафедрой Заместители зав. кафедрой Заведующий лабораторией Куратор группы

**ФГБОУ ВО «НИУ «МЭИ»****ПСП
06064-19***Выпуск 1**Изменение 0**Экземпляр №1**Лист 6/19*

13 Б _{4.5.2} Содействие в трудоустройстве выпускников (участие)	Первый зам. зав. кафедрой
14 Б _{4.5.3} Научная и инновационная деятельность (участие)	Зам. зав. кафедрой по научной работе Персонал НИО кафедры, Руководители НИР
Процессы подразделения	
1 Управление документацией кафедры	Ученый секретарь - уполном. по качеству
2 Управление записями по качеству кафедры	Ученый секретарь - уполном. по качеству
3 Управление инфраструктурой кафедры	Заведующий лабораторией
4 Управление производственной средой кафедры	Заведующий лабораторией
5 Управление метрологическим обеспечением кафедры	Заведующий лабораторией

2. Структура



3. Задачи

3.1 Основные задачи кафедры:

- удовлетворение потребностей личности в интеллектуальном, культурном и нравственном развитии посредством предоставления профессионального образования высокого уровня;
- удовлетворение потребности общества и государства в квалифицированных специалистах с высшим образованием и научно-педагогических кадрах высшей квалификации;
- удовлетворение потребности общества и государства в фундаментальных и прикладных научных исследованиях и иных научно-технических, опытно-конструкторских работах.

3.2 Для решения основных задач в учебной области выполняется:

- обучение студентов по специальности «Релейная защита и автоматизация электроэнергетических систем», бакалавров (13.03.02) и магистров (13.04.02) по направлению «Электроэнергетика и электротехника», подтверждаемое присвоением лицу, успешно прошедшему итоговую аттестацию квалификации (степени) «бакалавр» или квалификации (степени) «магистр», а также обучение специальным дисциплинам студентов института электроэнергетики, обучающихся по другим специальностям

- систематическое проведение учебно-методических работ по повышению качества подготовки студентов.

- подготовка учебников, учебных пособий по читаемым курсам лекций.

- совершенствование материальной базы кафедры.

3.3 Для решения основных задач в области научно-исследовательских работ выполняется:

- проведение фундаментальных и поисковых научно-исследовательских работ по основным направлениям научно-исследовательской работы кафедры.

- публикация результатов научно-исследовательских работ в периодических и специальных научных изданиях, участие в семинарах и конференциях.

3.4 Для решения основных задач в области организационных работ выполняется:

- систематическое повышение квалификации и социального уровня научно-профессорского и вспомогательного персонала кафедры.

- развитие и поддержание взаимосвязей с вузами, предприятиями и учреждениями среднего образования Москвы и Российской Федерации.

- проведение систематической воспитательной работы со студентами.

- развитие систематических связей с выпускниками кафедры.

- решение хозяйственных вопросов, обеспечивающих нормальное функционирование кафедры.

3.5 Организация деятельности кафедры

3.5.1 Годовые планы деятельности кафедры составляются заведующим кафедрой на основе планов работ по направлениям деятельности. Планы деятельности направлений работ кафедры определяются задачами, которые ставит перед кафедрой ректорат и основываются на имеющемся штате сотрудников, на обеспечении учебными пособиями, оборудованием, состоянии лабораторных кабинетов и учебных аудиторий, а также финансовыми возможностями. После обсуждения этих планов заведующий кафедрой формирует годовой план. План согласуется с руководителями подразделений, работа с которыми предусматривается планами и утверждается на заседании кафедры.

3.5.2 Планирование учебно-методической работы

Содержание образования по специальностям определяются учебными программами, предусмотренными учебными планами дисциплин, разрабатываемыми на основе государственных образовательных стандартов.

3.5.2.1 Учебные программы разрабатываются ведущими преподавателями кафедры (по мере ввода в действие ФГОС). Составленные программы обсуждаются на заседаниях кафедры, со-

гласуются с общенаучными и профилирующими кафедрами, а также рассматриваются на Ученом Совете ИЭЭ. После всех согласований Учебные программы утверждаются проректором по учебной работе.

3.5.2.2 Распределение персональной учебной нагрузки профессорско-преподавательского состава (по семестрам) осуществляет заместитель заведующего кафедрой по учебной работе. На основании этого составляются индивидуальные планы профессорско-преподавательского состава и расписание работы кафедры на данный семестр.

3.5.2.3 Учебный процесс кафедра реализует следующими видами учебных занятий: лекция, практическое занятие, лабораторная работа, консультация. Усвоение программного материала обучаемыми в значительной мере достигается рационально организованной самостоятельной работой студентов, обеспечением консультациями, работой с методической литературой.

В качестве контрольных мероприятий предусмотрены домашние задания, защита лабораторных работ, контрольные работы.

3.5.2.4 Для реализации Учебного плана кафедрой разрабатываются семестровые планы мероприятий, обеспечивающие рациональное ведение учебного процесса и усвоение программного материала, а также планы мероприятий подготовки к зачётно-экзаменационной сессии, мероприятий по ликвидации задолженностей.

В семестровом плане мероприятий реализации учебного процесса указываются мероприятия, ответственные за их проведение и контроль их выполнения:

Перечень мероприятий семестрового плана включает:

- составление расписания учебных занятий (лекций, семинаров, лабораторных работ);
- составление расписания консультаций;
- составление расписания дополнительных занятий в лабораториях;
- оформление информационного стенда с указанием плана лекций и семинаров, часов работы компьютерного класса;
- оформление стенда методического обеспечения самостоятельной работы студентов, с указанием: графика сдачи и их содержание; график проведения КР;
- оформление стенда методического обеспечения учебных лабораторий с указанием: графика маршрутов выполнения работ, графика индивидуальных заданий, контрольных вопросов для защиты ЛР.

В плане мероприятий подготовки к зачётно-экзаменационной сессии отражаются следующие позиции:

- подготовка экзаменационных билетов
- отработка и доработка лабораторных работ
- расписание консультаций
- расписание зачетов, экзаменов.

В плане мероприятий по ликвидации задолженностей отражаются следующие позиции:

- отработка и доработка лабораторных работ;
- расписание экзаменов;
- сдача зачетов и экзаменов.

3.5.2.5 В течение семестра проводится контроль выполнения мероприятий учебного плана:

- контроль выполнения общего расписания
- контроль выполнения индивидуальных планов преподавателей
- контроль ведения журналов
- контрольные мероприятия по усвоению студентами учебного материала (контрольные недели).

3.5.2.6 Проверка деятельности учебно-методической работы кафедры осуществляется по результатам контрольных мероприятий в течение семестра (контрольных работ, защиты лабора-

торных работ, и в конце семестра - по результатам экзаменов). Эту проверку выполняет заместитель заведующего кафедрой по учебной работе.

Заведующий кафедрой проводит анализ этой деятельности и в случае обнаружения несоответствий в учебном процессе вносит коррекцию при планировании следующего семестра.

На заседании кафедры при обсуждении результатов экзаменационной сессии, при обнаружении причин, отрицательно влияющих на качество усвоения учебного материала, вырабатывается решение по ликвидации этих причин и повышению качества подготовки студентов.

3.5.2.7 Документы, поддерживающие учебно-методическую работу:

- учебный план;
- учебное расписание;
- индивидуальные планы профессорско-преподавательского состава;
- учебные журналы;
- экзаменационные работы;
- экзаменационные ведомости;
- протоколы заседания кафедры.

3.5.3 Научно-исследовательская работа

3.5.3.1 Научно-исследовательская работа на кафедре (НИР) планируется на основе научных договоров.

3.5.3.2 Годовой план научно-исследовательской работы кафедры формируется заместителем заведующего кафедрой по научной работе. Сюда входят госбюджетные, хоздоговорные и иные договора.

3.5.3.3 Научные руководители и участники НИР доводят до сведения научной общественности полученные научные результаты на семинарах, конференциях, а также путем публикации в различных изданиях.

3.5.3.4 Заместитель заведующего кафедрой по научной работе контролирует качество работ научных тем, а также отчетность исполнителей, при необходимости повышения качества работ вносит коррективы в план научных работ. Он также отчитывается о результатах научной деятельности кафедры и передает научному управлению информационные материалы о научно-исследовательской работе кафедры в целом.

3.5.4 Техническое обеспечение

3.5.4.1 Планирование выполнения работ по техническому обеспечению осуществляется по двум направлениям деятельности: учебной и научной. Планирование осуществляется на 1 год.

3.5.4.2 Выполнение работ в лаборатории осуществляется исходя из планов работ, при этом предусматривается выполнение регламентных работ, ремонт лабораторных установок и средств измерения, приобретение нового оборудования.

Порядок выполнения работ каждым из сотрудников лаборатории определен соответствующими должностными инструкциями.

3.5.4.3 Заведующий лабораторией регулярно анализирует деятельность лаборатории и корректирует план. Для этой цели используется также результаты проверок.

3.5.4.4 Проверка деятельности лаборатории проводится кафедральной комиссией под руководством заведующего кафедрой не реже 1 раза в год. Результаты проверки оформляются актом, на основании которого составляется план мероприятий.

Корректирующие мероприятия составляются как на основании актов проверки деятельности лаборатории, так и по мере выявления недостатков в работе или необходимости ее совершенствования.

Выполнение мероприятий контролируется заведующим кафедрой по планам работ.

4 Функции

4.1 Учебно-методическая работа

4.1.1 Организация учебного процесса регламентируется рабочим учебным планом по направлению подготовки (специальности).

Разработка плана учебного процесса высшего профессионального образования, в том числе индивидуальных учебных планов магистров, ведется в соответствии с государственными образовательными стандартами, примерными образовательными программами, учебными планами по направлению подготовки (специальности) и программами дисциплин, утверждаемых Минобрнауки России. При этом примерные учебный план и программы дисциплин имеют рекомендательный характер.

4.1.2 Учебные занятия проводятся в виде лекций, консультаций, семинаров, практических занятий, лабораторных работ, контрольных работ, коллоквиумов, самостоятельных работ, научно-исследовательской работы, практики, курсового проектирования (курсовой работы), типовых расчетов и других, а также путем выполнения квалификационной работы (дипломного проекта или работы, магистерской диссертации).

4.1.3 Оказание дополнительных платных образовательных услуг (в том числе лабораторных работ, углубленное обучение по отдельным образовательным предметам, программы дополнительного профессионального образования и т.д.) могут осуществляться строго в соответствии с установленными в МЭИ правилами. При этом указанные виды деятельности не могут быть оказаны взамен и в рамках образовательной деятельности, финансируемой за счет средств соответствующего бюджета.

4.1.4 Разработка учебников, учебных и методических пособий, способствующих комплексному усвоению материала студентами и самостоятельной работе студентов.

4.1.5 Внедрение и использование в учебном процессе демонстрации видеоматериалов и новых технологий, подготовка информационных стендов.

4.1.6 Подготовка к конкурсам и олимпиадам.

4.1.7 Подготовка билетов и тестов по предметам.

4.1.8 Разработка планов по направлениям деятельности кафедры

4.1.9 Контроль учебного процесса студентов.

4.2 Научно-исследовательская работа

4.2.1 Выполнение плана научно-исследовательских работ.

4.2.2 Обеспечение развития материальной базы научно-исследовательских лабораторий оборудованием, обеспечивающем высокое качество исследований.

4.2.3 Обсуждение полученных научных результатов на научно-техническом семинаре кафедры. Публикация научных работ и участие в конференциях.

4.2.4 Участие в конкурсах на получение научных грантов.

4.2.5 Обучение через аспирантуру и докторантуру специалистов высшей квалификации.

4.2.6 Привлечение к научной работе студентов.

4.2.7 Развитие учебных лабораторий кафедры.

4.3 Техническое обеспечение кафедры

4.3.1 Замена морально и физически устаревшего учебного лабораторного оборудования и приборов.

4.3.2 Решение вопросов об обеспечении лаборатории необходимыми расходными материалами и инструментами, используемых для проведения ремонта оборудования.

4.3.3 Обучение преподавателями лабораторного состава методике эксплуатации поставленных лабораторных работ, а также организация сдачи зачета по технике безопасности.

4.3.4 Решение вопросов по поддержанию и ремонту помещений кафедры.

5 Взаимоотношения. Связи

Таблица 2 – Взаимоотношения и связи подразделения

Наименование подразделения и/или должностные лица	Получение	Предоставление
Внешние организации		
Государственные и коммерческие организации, юридические лица	Информация о предоставляемых организациями оборудования, материалах и услугах. Оборудование, материалы, услуги, а также отчеты по заключенным договорам в рамках заключенных соглашений в соответствии с действующим законодательством.	Информация о предоставляемых кафедрой и Университетом образовательных, научных и других услугах. Отчеты по заключенным договорам, образцы, материалы и услуги в рамках заключенных соглашений в соответствии с действующим законодательством.
Правительственные и неправительственные научные и образовательные фонды	Информация об объявляемых конкурсах и тендерах. Финансовые и другие ресурсы по результатам проведенных конкурсов.	Материалы конкурсных заявок, отчеты по заключенным контрактам в соответствии с действующим законодательством.
Должностные лица и подразделения МЭИ		
Ректор	Приказы и распоряжения.	Отчетная информация о деятельности кафедры по требованию
Проректоры	Нормативная документация и распоряжения	Отчетная информация в соответствии с планами работы кафедры.
Дирекция ИЭЭ	Распоряжения директора, документы организационного характера, зачетные и экзаменационные ведомости, планируемое расписание занятий старших курсов, планируемое расписание экзаменов и консультаций, занятия (без оплаты), указания по методикам преподавания дисциплин и воспитательной работе со студентами.	План работы кафедры на учебный год, заполненные зачетные и экзаменационные ведомости, проекты учебных планов и программ учебных дисциплин, индивидуальные планы обучения магистров, пожелания преподавателей старших курсов по составлению расписания экзаменов, представлению на студентов, выдвигаемых на повышение (именные) стипендии, списки экзаменационных комиссий ГЭК, государственных экзаменов, темы выпускных квалификационных работ бакалавров, темы магистерских диссертаций, расписание экзаменов и консультаций, служебные записки о готовности выпускных квалификационных работ бакалавров, магистерских диссертаций, сроках защиты выпускных квалификационных работ бакалавров, магистерских диссертаций, отчет о работе экзаменационной комиссии ГЭК.
Учебный отдел УУ	Руководящие и организационные материалы по оформлению приказов об отчислении, продлении и восстановлении студентов в вузе.	При оформлении продления сроков обучения и восстановлении для защиты выпускной работы: служебную записку (заявление студента с визой руководителя выпускной квалификационной работы бакалавра или магистерской диссертации) с указанием % выполнения работы, реального срока продления, даты организации дополнительных заседаний ГЭК.

Наименование подразделения и/или должностные лица	Получение	Предоставление
ОМО УКО	Подписанные проректором и утвержденные ректором учебные планы и программы; зарегистрированные оригиналы программных средств учебного назначения; план издания учебно-методической литературы	При открытии новой специальности или специализации: решение Совета института, проект учебного плана, проекты всех учебных программ дисциплин; при внесении изменений в действующие учебные планы и программы - скорректированные проекты планов и программ с обоснованием вносимых изменений; программные средства учебного назначения для регистрации; учебно-методические материалы, запланированные и утвержденные к изданию
ОЗиПФО УУ	Информацию о поступающих вакансиях, предоставленных предприятиями для трудоустройства выпускников; информацию о проводимых мероприятиях (ярмарки вакансий, презентации); информацию о базах практики; журналы проведения практик; оформленные со стороны МЭИ договора на проведение практик в соответствии с учебным графиком; приказы о проведении практик студентов; направления на предприятия.	Данные о предполагаемом трудоустройстве выпускников; заявки на проведение практик для оформления договоров; проекты приказов о проведении практик студентов; оформленные журналы практики; списки студентов для оформления направлений на предприятия
Диспетчерская служба УУ	Планы распределения учебной нагрузки на семестр для 1,2 курсов; расписание занятий 1,2 курсов; план распределения учебной нагрузки для старших курсов; бланки на преподавателей; бланки лабораторных классов и характеристик лабораторий; аудитории под расписание старших курсов	Замечания и пожелания по расписанию занятий 1,2 курсов; распределенную по преподавателям нагрузку для старших курсов; заполненные бланки занятий на преподавателей; бланки занятий в лабораторных классах; характеристики лабораторий
Отдел организационного сопровождения учебного процесса УУ	Бланки экзаменационных билетов; бланки заданий и титульные листы выпускных квалификационных работ; бланки индивидуальных и календарных планов преподавателей и т. д.	Заявки на бланочную документацию (бланки экзаменационных билетов, бланки заданий на выпускные квалификационные работы, титульные листы, индивидуальные и календарные планы преподавателей и т. д.).
Финансово-договорной отдел	Ежеквартальную информацию о поступлении и расходовании средств кафедры за студентов, обучающихся с возмещением затрат и за дополнительные формы обучения	Проекты приказов об установлении надбавок сотрудникам и служебные записки о других видах расходования средств кафедры за студентов, обучающихся с возмещением затрат и за дополнительные формы обучения
Бухгалтерия	Информацию о результатах финансовых операций, заявленных кафедрой	Заявления на оплату приобретаемого за счет средств ПОУ оборудования, материалов и других расходов кафедры; отчетную документацию о расходовании финансовых средств

Наименование подразделения и/или должностные лица	Получение	Предоставление
Научное управление	Информационные письма НИЧ, приказы об отчетности о научной деятельности, информацию о формировании тематического плана и отчетов по НИОКР, информацию о проводимых научных мероприятиях, конкурсах научно-технических программ и фондов, распечатки о финансовом состоянии выполняемых НИОКР, информацию о порядке и формах документов для заключения договоров и контрактов.	Предложения и документы по формированию тематического плана, предложения и заявки для участия в конкурсах научно-технических программ и фондов, предложения по проведению научных мероприятий, отчеты по НИОКР, проекты договоров и контрактов с необходимыми приложениями, отчет о научной деятельности кафедры
Ученый совет ИЭЭ	Планы и учебно-методические материалы Ученого совета ИЭЭ, документы по работе с кадрами.	Проекты учебных планов и программ, отчеты об учебно-методической и научно-исследовательской работе кафедры, итоги учебной и производственной практик студентов кафедры, отчеты ГЭК, документы к избранию на замещение должности и звание профессорско-преподавательского состава, индивидуальные планы аспирантов и материалы об их аттестации
Научно-техническая библиотека	Учебную литературу; информацию об обеспеченности литературой курсов, групп, специальностей; информацию о новых изданиях литературы.	Заявки на приобретение литературы
Отдел аспирантуры и докторантуры	Приказы (выписки из приказов), касающиеся аспирантов кафедры, приема в аспирантуру, приема кандидатских экзаменов, бланки индивидуального плана, ежегодной и заключительной аттестаций, протоколов вступительных и кандидатских экзаменов	Предложения по составам комиссий по приему вступительных и кандидатских экзаменов и их расписания; списки поступающих в аспирантуру; оформленные индивидуальные планы, годовые планы, аттестационные документы; предложения по назначению именных стипендий аспирантам кафедры; уведомления о защите диссертаций аспирантами, докторантами и соискателями кафедры
Управление бухгалтерского учета	Сообщения об оплате приобретаемых из бюджетных средств товарно-материальных ценностей (ТМЦ); доверенности на получение ТМЦ, на оказание услуг; приказ об инвентаризации; приказ о комиссии по списанию ТМЦ; справки о доходах (2-НДФЛ и т. д.); справки для участия в конкурсах, справки из налоговых органов, копии балансов и т. д.; договора о материальной ответственности; денежные средства (заработная плата, командировочные расходы)	Договора по гос. контрактам для регистрации; заявки на оплату из бюджетных средств; заявления на получение доверенности; отчеты о получении ТМЦ и отчеты по полученным доверенностям; акты на оприходование ТМЦ с приложениями (карточки, паспорта, гарантии и т. д.); акты на внутреннее перемещение ТМЦ; документы на списание ТМЦ; списки комиссий на инвентаризацию и списание ТМЦ; авансовые отчеты по командировкам; наличные денежные средства через кассу (остатки командировочных расходов и т. д.)
Управление по работе с персоналом	Выписки из приказов о приеме, перемещении и увольнении на работников кафедры, решений о поощрении работников; утвержденные графики отпусков; копии других приказов, относящихся к сотрудникам кафедры и зарегистрированных в	Характеристики на работников, представляемых к поощрению; характеристики на работников, привлекаемых к материальной и дисциплинарной ответственности; объяснительные записки от нарушителей трудовой и профессиональной дисциплины; завизированные на кафедре трудовые

Наименование подразделения и/или должностные лица	Получение	Предоставление
	управлении по работе с персоналом	договора работников, принимаемых на работу; дополнительные соглашения, заявления работников, оформляющих доплаты за совмещение (расширение зоны обслуживания) должности; трудовые договора (дополнительные соглашения), выписки из решений ученого совета для работников, которые принимаются или переводятся на должность по итогам конкурса; заявления и списки трудов для участия педагогических работников в конкурсе на замещение вакантных должностей; проекты графиков отпусков
Общий отдел	Бланочную продукцию (бланки МЭИ и т. п.), внешнюю корреспонденцию (письма, телеграммы, факсы, экспресс-почту, электронную почту), внутреннюю корреспонденцию (приказы, информационные письма, распоряжения управлений университета)	Письма в другие организации для регистрации, документы для утверждения гербовой печатью; письма и телеграммы для отправления по назначению
Отдел материально-технического обеспечения	Сведения о поставщиках, заключивших договора и гос. контракты; на поставку продукции; планы поставки по заключенным договорам и гос. контрактам; сопроводительные документы на поступающие материально-технические средства (сертификаты, декларации о соответствии, паспорта, технические условия и т.д.)	Годовые заявки на приобретение материально-технических ресурсов (приборов, оборудования, оргтехники, мебели, инструментов, спецодежды, канцелярских товаров, расходных материалов) с обоснованием и расчетом их потребности, с согласованием условий и сроков поставки в течение года, с указанием источников финансирования; документации требования о приеме материально-технических ресурсов подразделениями; актов о браке полученной продукции, для подготовки претензий к поставщикам
Отдел главного механика	Акты разграничения ответственности за техническое состояние, эксплуатацию инженерных коммуникаций и оборудование (газа, воды, отопления и канализации); согласования, связанные с установкой, заменой и перестановкой оборудования, ремонта помещений, проектов в части обеспечения тепловой энергией, газом, водой, канализацией, соответствующих правилам устройства, эксплуатации и безопасности, акты о причинах аварийных ситуаций и связанные с этим компенсации материальных затрат, институту, отделу на устранение аварий произошедших по вине кафедры; предписания на запрещение работ, а также на ввод в эксплуатацию новых установок при отступлении от технических норм и правил ПУЭ, а также не обеспеченных инструкциями по эксплуатации и технике безопасности, превышении лимитов энерго-	Техническую документацию на новое и уже установленное оборудование; заявки на ремонт системы отопления; распоряжение по назначению на ответственных за соблюдением персоналом кафедры ПУЭ, безопасности обслуживания газового и энергетического оборудования, заявки на ремонт сантехнических, газовых коммуникаций оборудования

Наименование подразделения и/или должностные лица	Получение	Предоставление
	газоснабжения	
Отдел главного энергетика	Акты разграничения ответственности за эксплуатацию и техническое состояние эл. оборудования; предписание на запрещение работ, а также на ввод в эксплуатацию эл. установок не соответствующих установленным нормам и требованиям; лампы и стартеры для замены вышедших из строя (только технические кафедры)	Распоряжение по назначению ответственных за электрохозяйство кафедры; заявки на ремонт электрических сетей, коммутационной аппаратуры, освещение и вентиляция; акты о причинах аварий произошедших по вине кафедр; перегоревшие электрические лампы; планы ремонтных работ размещением оборудования для согласований
Отдел ремонта и эксплуатации зданий	Результаты проверок эксплуатации помещений в соответствии с требованиями правил и нормам технической эксплуатации; сметы по заявкам на текущий ремонт, согласование используемых при ремонтах отделочных материалов, оценку правильности выполненных подрядчиками ремонтных	Заявки на ремонтные работы по эксплуатации и содержанию помещений; заявки на текущий ремонт с последующей отработкой технического здания и передачей его подрядчику для составления сметы: заявки для согласования отдельных конструктивных элементов (двери, окна, полы и т.п.), а также отделочных материалов; на согласование работы, выполняемые спонсорами и собственными силами
Отдел охраны труда и техники безопасности	Предписания по устранению нарушений требований охраны труда; программы обучения и проверки знаний по охране труда; нормативные документы	Полные сведения о происшедшем несчастном случае с работником и (или) студентом; список лиц, непосредственно занятых на работах с опасными, вредными и тяжелыми условиями труда для установления надбавки к окладу; полный комплект инструкций по охране труда для регистрации в отделе кадров
Хозяйственный отдел		Заявки на обеспечение дополнительной уборки помещений после ремонтных работ и в случае непредвиденных ситуаций; заявка на обеспечение дополнительной мебелью на время мероприятий
Управление пожарной безопасности и автоматики		Распоряжение о назначении ответственного за пожарную безопасность; технические проекты, другую техническую документацию для согласования и подготовки заключений о соблюдении в них правил пожарной безопасности; отчеты о выполнении предписаний и указаний по пожарной безопасности и проведению профилактических мероприятий; информацию о выполнении указаний в части касающейся соблюдения мер по пожарной безопасности и проведению профилактических мероприятий в закрепленных за кафедрой помещениях
Отдел по эксплуатации линейных сооружений связи		Заявки по установке, переустановке телефонных номеров ремонту и замене телефонных аппаратов, ремонту линий связи
Управление внешних связей	Информационные письма, документы, регулирующие международную деятельность МЭИ с зарубежными вузами-партнерами и организациями;	Заявки установленного образца на командирование сотрудников и учащихся кафедры за рубеж; отчеты по окончании срока командирования о проделанной ра-

Наименование подразделения и/или должностные лица	Получение	Предоставление
	<p>копии приказов о командировании сотрудников кафедры за рубеж; запросы на прием иностранных делегаций на кафедре (отдел международных связей); обходные листы иностранных студентов, отчисляющихся из МЭИ (деканат по работе с иностранными учащимися); представления на иностранных граждан, желающих поступить в аспирантуру, докторантуру или на стажировку по кафедре, вместе с комплектом соответствующих документов для принятия решения; копию приказа о зачислении иностранного гражданина в аспирантуру, докторантуру или на стажировку по кафедре; запросы и информация о проведении плановых и внеплановых аттестаций и экзаменов иностранных аспирантов, докторантов, стажеров; запросы и информация по особенностям текущей деятельности иностранных учащихся в РФ; согласующие письма, необходимые для посещения иностранными учащимися внешних организаций (отдел иностранной аспирантуры и стажировок); информация о визитах иностранных выпускников кафедры в МЭИ; информация об иностранных выпускниках кафедры (по запросу кафедры); запрос на перевод на иностранный язык специальных дисциплин в учебном плане и темы выпускной работы для иностранного выпускника, запрашивающего документ на иностранном языке (по мере возможности) (отдел по работе с иностранными выпускниками); информация о движении финансовых средств, полученных за обучение иностранных учащихся и находящихся в ведении подразделения</p>	<p>боте за рубежом; заявки от подразделений на прием иностранных делегаций по установленной форме; отчеты по окончании приема делегаций; заявки на приглашение иностранных граждан в МЭИ в рамках международного сотрудничества; отчеты о работе иностранных граждан в МЭИ в рамках международного сотрудничества; отчеты о ходе выполнения действующих проектов международного сотрудничества (отдел международных связей); заполненные направления на ликвидацию иностранными студентами академической задолженности за пределами сессии (направления зеленого цвета); обходные листы иностранных студентов, отчисляющихся из МЭИ с отметкой кафедры (деканат по работе с иностранными учащимися); рекомендации кафедры относительно поступления иностранных граждан в аспирантуру, докторантуру, на стажировку по кафедре; аттестационные листы по ежесеместровым аттестациям; сведения о текущем состоянии обучения иностранных аспирантов, докторантов, стажеров (по запросу); сведения о возникающих проблемах в процессе обучения иностранных граждан в аспирантуре, докторантуре, на стажировке; сведения о плановых сроках защит, сведения об успешной защите, просьбы о продлении обучения; запросы от иностранных граждан на организацию обучения в аспирантуре, докторантуре, стажировке по кафедре, если таковые поступили непосредственно на кафедру или сотрудникам кафедры; запросы на подготовку согласующих писем, необходимых для посещения иностранными учащимися внешних организаций (отдел иностранной аспирантуры и стажировок); заявки на приглашение иностранных выпускников кафедры; перевод на иностранный язык специальных дисциплин в учебном плане и темы выпускной работы для иностранного выпускника, запрашивающего документ на иностранном языке (по мере возможности) (отдел по работе с иностранными выпускниками); служебные записки на оплату счетов, перевод средств между подразделениями, установление надбавок из средств кафедры, полученных за обучение иностранных учащихся</p>
ОИСМ	Нормативные документы системы менеджмента качества МЭИ.	Документы системы менеджмента качества кафедры для проведения экспертизы и согласования

Наименование подразделения и/или должностные лица	Получение	Предоставление
Первый отдел	Списки студентов для оформления права допуска к секретным сведениям	Оформленные справки

6 Права

6.1. Кафедра имеет право:

6.1.1. Самостоятельно распоряжаться ресурсами, выделенными кафедре, в пределах сметы, утвержденной в установленном порядке;

6.1.2. По согласованию с руководством Университета привлекать сотрудников других подразделений и сторонних организаций к участию в работе;

6.1.3. Разрабатывать и согласовывать проекты инструкций, положений и других нормативных документов по вопросам деятельности кафедры;

6.1.4. Представлять МЭИ во внешних организациях по вопросам деятельности кафедры;

6.1.5. Другие права, предусмотренные Уставом МЭИ.

7 Ответственность

Заведующий кафедрой в соответствии с законодательством Российской Федерации несет дисциплинарную, материальную и административную ответственность за сохранность и эффективность использования закрепленной за кафедрой собственности, за искажение государственной отчетности. Несет ответственность за своевременное и качественное выполнение возложенных настоящим Положением на кафедру задач и функций.

Разработано:

Заведующий кафедрой (подпись) А.А. Волошин

Согласовано:

Первый проректор (подпись) В.Н. Замолотчиков

Директор ИЭЭ (подпись) В.Н. Тульский

Начальник ОИСМ (подпись) И. Л. Русаков

Начальник правового управления (подпись) О.А. Белова

